

Maison des selliers (Galerie d'Art De Nevers)

725, rue Shefford. Édifiée en 1896

Source: Société d'histoire de la Haute-Yamaska

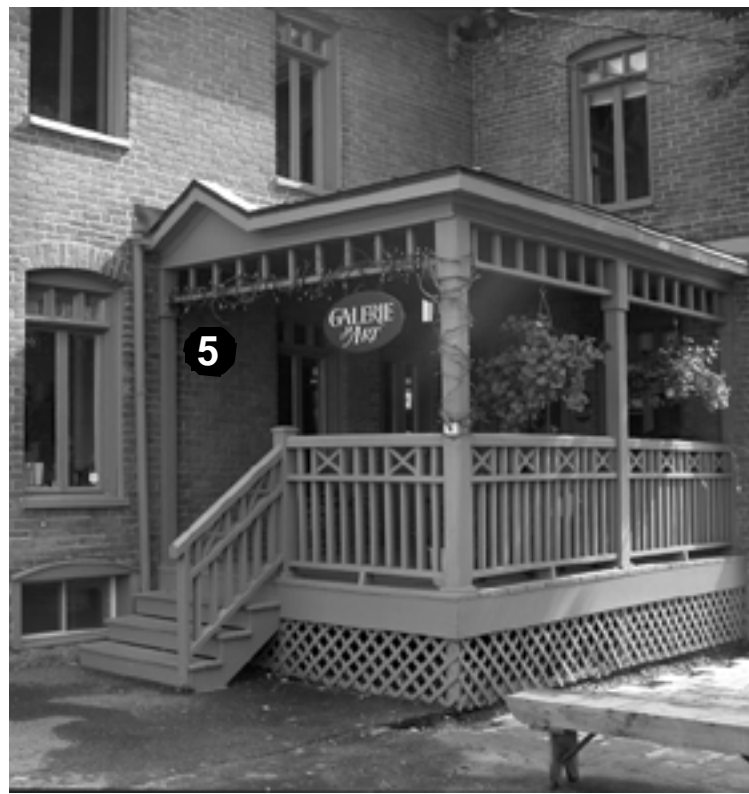
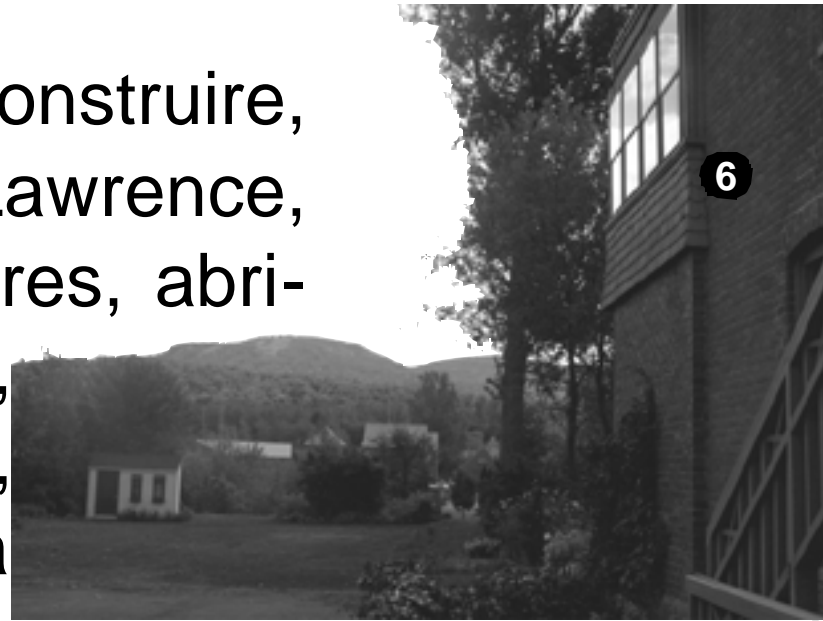
HISTOIRE

Le sellier Arthur Coutu fait construire, sur un terrain acheté à H.A. Lawrence, cette demeure de dix chambres, abritant commerce et logement, et une grange. En 1905, Robert Blackwood achète la propriété et la revend en 1911 à la *Eastern Townships Bank* qui y installe sa succursale et le logis du gérant ❶. La Banque Canadienne de Commerce lui succède et après vingt-cinq ans d'occupation, elle ferme ses



1936. Trois ans plus tard, ce bâtiment reprend sa vocation première avec Henri-Paul Désilets, sellier, fabricant de harnais et de souliers.

portes; la maison passe à Dollard Zahara en



ARCHITECTURE

L'ancienne maison des selliers est un bel exemple d'architecture Four Squares, représentative du Vieux-Village. Son corps de bâtiment à la verticale et son toit en pavillon à la corniche débordante soutenue par des doubles consoles représentent le style ❷. Les ouvertures ❸ en arc segmentaire et les soupiraux créent un rappel des formes. Des interventions architecturales contemporaines ont été faites avec soin. Ainsi les



meneaux disposés entre le couvrent en arc et les châssis ❹ principaux s'agencent avec les balustres des auvents des galeries latérales et avant ❺. La loggia fenestrée au parapet de bardeau en écaille de poisson ❻ permet d'admirer le paysage offert par le mont Brome.

The saddler Arthur Coutu had this ten-room house built for his business and residence, as well as a barn, on a lot he bought from H. A. Lawrence. In 1905, Robert Blackwood bought the property. In 1911, he sold it to the Eastern Townships Bank, which set up a branch with lodgings for the manager ❶. It was succeeded by the Canadian Bank of Commerce, which closed after twenty-five years. The house then passed to Dollard Zahara, in 1936. In 1939, the building reverted to its original vocation under Henri-Paul Désilets, saddler, harness maker and shoemaker.

The old saddlers' house is a fine example of the "Four Square" architecture typical in the old village. Features of this style are the vertical main section and pavilion roof with projecting cornice supported by double consoles ❷. The segmental arches over the openings echo the basement windows ❸. Recent architectural interventions were done with care. The mullions between the arched head and the main window frame ❹ continue the rhythm of the balusters beneath the roof of the side and front porches ❺. The sunporch, with a parapet shingled in a fish scale pattern ❻, gives a good view of the landscape around Mount Brome.