

Église Saint-François-Xavier

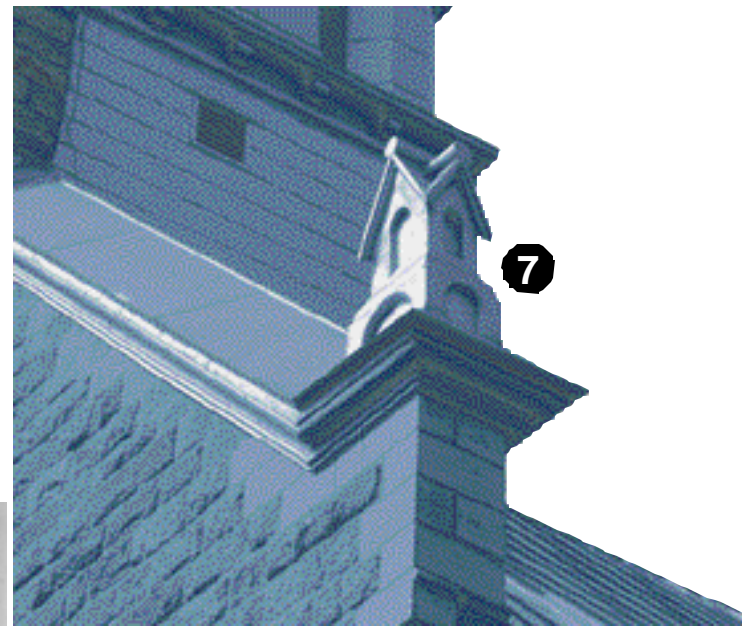
670, rue Shefford. Édifiée en 1889-1890

HISTOIRE

C'est en 1859 qu'une première chapelle de bois est construite, alors que la paroisse de Saint-François-Xavier est érigée canoniquement en 1858 et civilement en 1862. Saint-François-Xavier était un jésuite appelé l'apôtre des Indes ❶. Une église en charpente recouverte de brique est édifée entre 1868 et 1870 par le menuisier Théodule Vachon. Dix-neuf ans plus tard, débute la construction de l'église actuelle, confiée

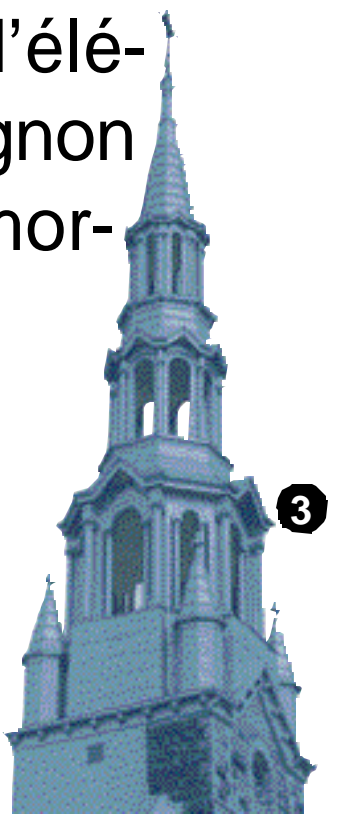


d'abord à l'entrepreneur de Waterloo, Joachim Reid, puis aux entrepreneurs Joseph Dubuc et Ephrem Duchesne. Ceux-ci exécutent les plans de l'architecte L.F. Gauthier. Les intempéries endommagent le clocher trop lourd ❷, qui sera réparé. En 1909, il est démoli et remplacé en 1916 par le clocher actuel ❸.



ARCHITECTURE

L'église de style néoroman est édifée pendant la période du triomphalisme religieux. Le clergé catholique avait adopté ce style qu'il propageait dans les paroisses rurales à l'époque. Les ouvertures en plein-cintre ❹ caractérisent le style néoroman. Les couronnements de pierre à forte embrasure du triplet ❺ de portes accentuent la monumentalité de l'architecture. Le présent clocher est muni d'un double clocheton alors que l'ancien n'en portait qu'un seul. La chambre des cloches est enchâssée d'élégants acrotères ❻. Le mur-pignon de la façade est campé d'amortissements en bâtière ❼.



The parish of Saint-François-Xavier was established in 1858 and a first wooden chapel built in 1859. The Jesuit François Xavier was known as the Apostle of the Indies ❶. A wood and brick church was erected in 1868-1870 by Théodule Vachon. Construction of the present church began nineteen years later, first under Waterloo contractor Joachim Reid and then Joseph Dubuc and Ephrem Duchesne, executing plans by architect L. F. Gauthier. The original bell tower ❷ suffered damage but was repaired. Demolished in 1909, it was replaced with the present one in 1916 ❸.

This church is in the Neo-Romanesque style, which the Catholic clergy promoted in the rural parishes. The round-head openings ❹ are characteristic. The stonework with large openings ❺ above the three front doors accentuates the monumentality. The present bell tower has two upper tiers; originally there was only one. The bell chamber is surrounded by elegant acroteres ❻. The gable façade is distinguished by saddleback amortizements ❼.