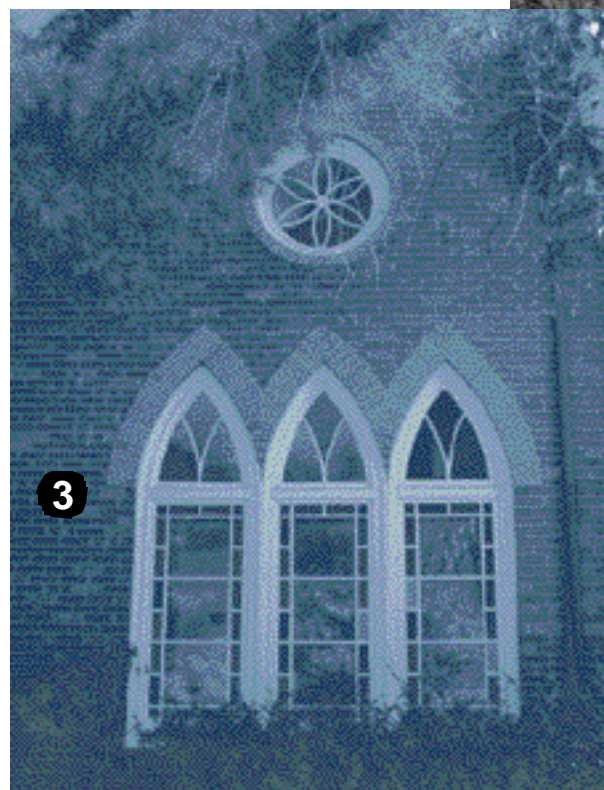


Église unie West-Shefford (ancienne église méthodiste)

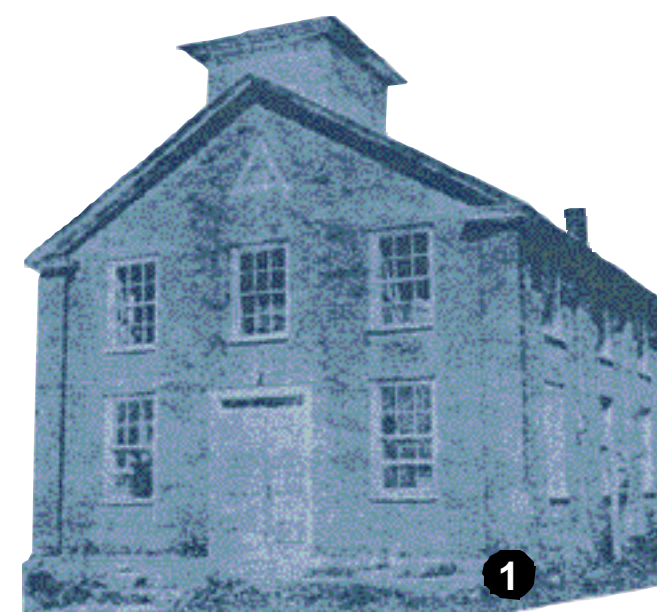
1035, rue Shefford. Édifiée en 1916

HISTOIRE

Les célébrations se tiennent d'abord dans le Temperance Hall ❶, construit en 1863 à l'angle des rues Compton et Shefford. Ce lieu de culte méthodiste sert également d'école protestante dès 1867 et d'hôtel de ville de 1889 à 1915. Le révérend missionnaire vient de Frost Village. En 1916, on décide de bâtir une église aux portes du village. Le fidèle L. Harvey Lawrence ❷ et son fils Malcolm prennent le projet en main. Ils embauchent les maçons Wallace et Monroe Hayes afin de construire le bâtiment de brique. Le premier



révérend à y célébrer la messe est W.J. Johnston. Le cimetière méthodiste est aménagé dès 1833, tout à l'opposé du cimetière anglican de la rue Shefford.



ARCHITECTURE

L'église est d'architecture néogothique pittoresque. Les ouvertures ❸ en arc brisé constituent une des caractéristiques principales du néogothique. L'aspect pittoresque est illustré par la tour-porche latérale ❹ et la brique polychrome, en couleurs alternées qu'on peut observer aux chaînages d'angle ❺ et dans les couronnements. La chambre des cloches ❻ est munie d'abat-son qui permettent de projeter le son vers le bas. La flèche du clocher culmine par un acrotère ❼. Le bâtiment adjacent était autrefois le presbytère méthodiste.

Services were originally held in the Temperance Hall ❶, built at the corner of Compton Road and Shefford Street in 1863. This Methodist house of worship also served as a school from 1867 and as the town hall from 1889 to 1915. The preacher came from Frost Village. In 1916, it was decided to build a church at the village gates. L. Harvey Lawrence ❷, a member of the congregation, and his son Malcolm were in charge of the project. They hired the masons Wallace and Monroe Hayes to construct the brick building. The first minister to hold a Communion service was W. J. Johnston. The Methodist cemetery was laid out in 1833 on the opposite side of Shefford Street from the Anglican cemetery.

This church is in the Picturesque Gothic Revival architectural style. The pointed arches ❸ are its main Gothic Revival characteristic. The side porch-tower ❹ is a Picturesque feature, as are the patterns of coloured brick seen in the corner bonds ❺ and over the openings. The bell chamber has louvers ❻ to project the sound downward. The spire is surmounted by a finial ❼. The adjacent building was formerly the Methodist parsonage.